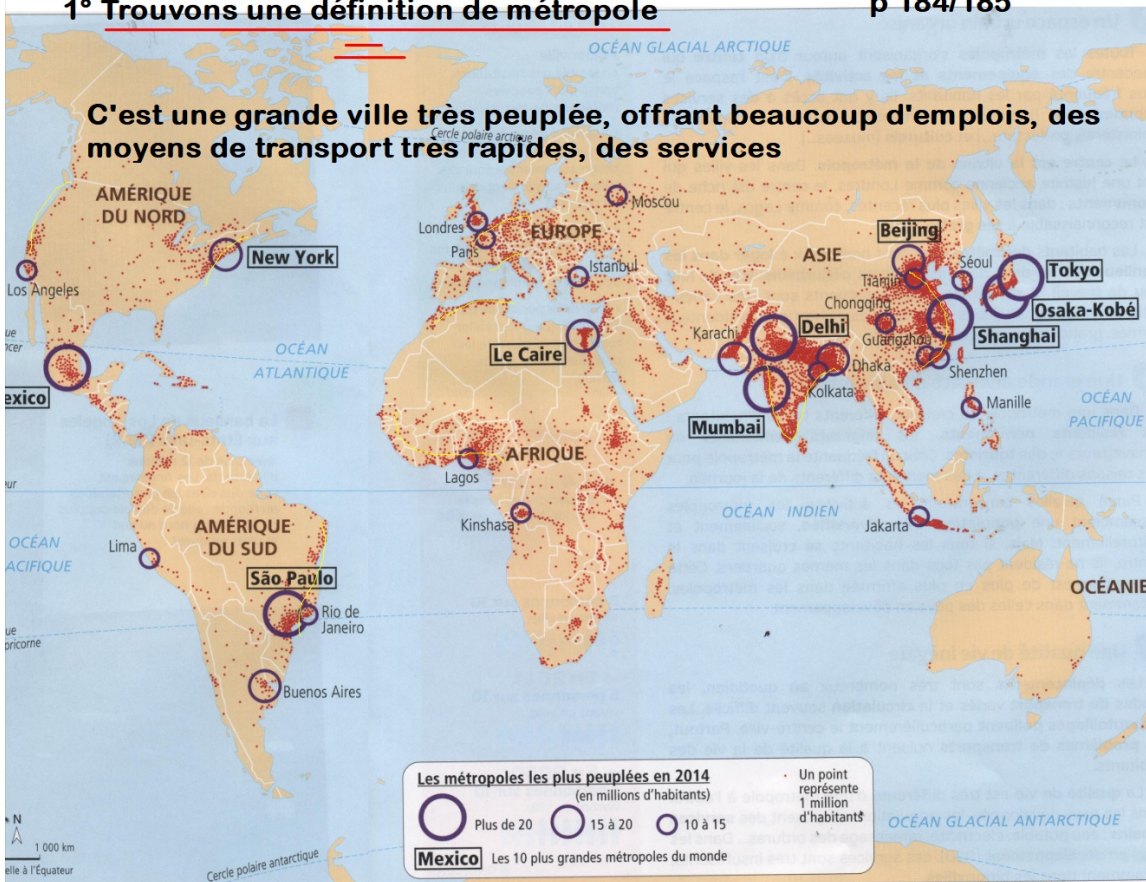


p 184/185



1° Trouvons une définition de métropole

C'est une grande ville très peuplée, offrant beaucoup d'emplois, des moyens de transport très rapides, des services



**Brouillon: où habitons nous?
sur les côtes
le long des fleuves
dans les villes
sur les plaines**

Parquer?

Métropole: C'est une grande ville très peuplée, offrant beaucoup d'emplois, des moyens de transport très rapides, des services comme les commerces, les écoles et les hôpitaux, et les loisirs.

Dans tous les pays du monde on quitte la campagne pour habiter dans une métropole.

Introduction: où habitons-nous?

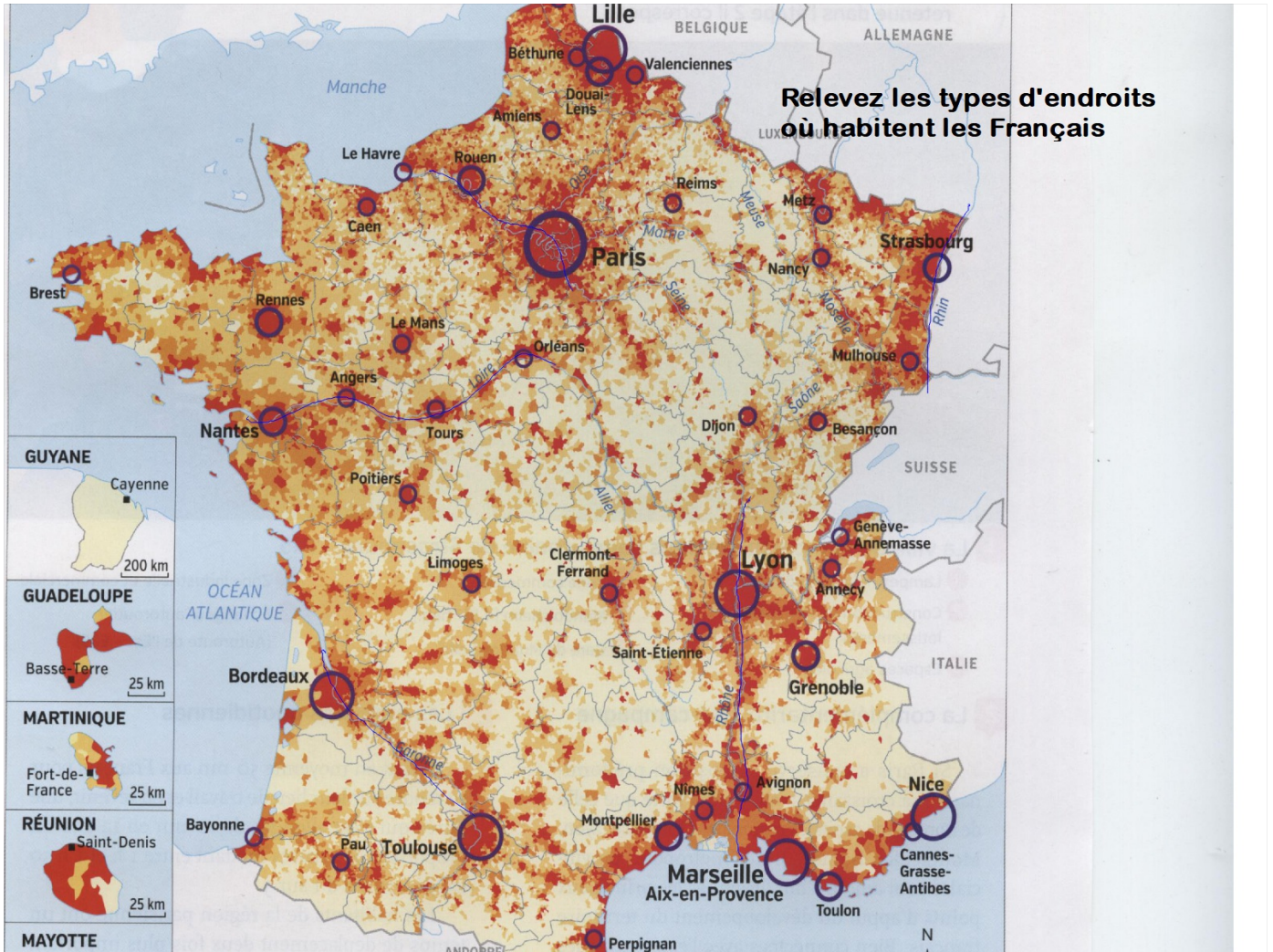
quand je regarde une carte je constate que nous habitons:

- sur les côtes
- le long des fleuves
- dans les villes
- sur les plaines

} pourquoi?

thème principal
du programme de
Géo en 6^e.

Relevez les types d'endroits où habitent les Français



Leçon

Ce que je vais découvrir

En 6^e, j'étudie la diversité des modes de vie dans les métropoles du monde.

Chap I: Habiter une métropole

- Qu'est-ce qu'une métropole ?
Qui sont ses habitants et comment y vivent-ils ?

CHIFFRES CLÉS

→ **3,4 milliards**
de personnes dans le
monde habitent en ville.

→ **En 1960,**
3 personnes sur 10
vivent en ville.



→ **En 2014,**
5 personnes sur 10
vivent en ville.



→ **En 2050,**
7 personnes sur 10
vivront en ville.



■ ONU, 2015.



Activités

Question clé Comment les Lagossiens habitent-ils leur ville ?

ITINÉRAIRE 1

Je comprends le sens général des documents

- 1 Dans quelle ville Ochuko habite-t-il ? Présente-la (localisation, nombre d'habitants).
- 2 **Doc 1 à 3.** Dans quel quartier Ochuko habite-t-il ? Où travaille-t-il ?
- 3 **Doc 1 et 2.** Pourquoi la vie quotidienne d'Ochuko est-elle difficile ?
- 4 **Doc 4.** Pourquoi Ochuko peut-il espérer une amélioration de ses conditions de vie ? Tous les habitants de Lagos vont-ils bénéficier de ces améliorations ?

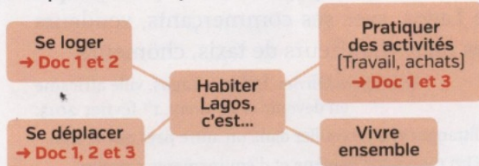
OU

ITINÉRAIRE 2

[site prof](#)
[questionnaire différencié](#)

Je complète un schéma (étape 1)

Recopie ce schéma, puis commence à le compléter pour répondre à la question clé.



1°

Habiter Lagos, métropole d'un pays en développement

Question clé Comment les Lagossiens habitent-ils leur u

► **Pays en développement**
Pays où les conditions de vie ne sont pas jugées satisfaisantes. Celles-ci progressent, mais à des rythmes différents selon les pays.

CHIFFRES CLÉS

➔ **12,6 millions** d'habitants à Lagos en 2014 (1^{re} ville d'Afrique)

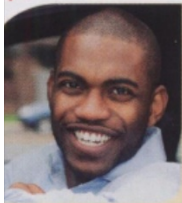
➔ **24,6 millions** prévus en 2030

Source : ONU

A Une ville immense, des transports difficiles



superficie de **923000 km²**
1 Ochuko raconte... **186 millions d'habitants**



Je passe jusqu'à 20 heures par semaine dans ma voiture dans un embouteillage. Je pourrais passer plus de temps à mon lieu de travail sur les routes qu'à la maison. Je pourrais passer d'une heure sans les routes en métropole à des heures de routes dans les zones périphériques. Je pourrais passer des heures dans des embouteillages chaque jour. Je pourrais passer environ trois heures pour aller au travail et je quitte mon domicile dès 5 h 30 du matin et je fais une sieste de 20 ou 30 minutes pour tenir le coup. Je passe plus de temps à attendre les bus qu'à travailler mes enfants.

2 La métropole de Lagos



Une métropole étendue

- Quartiers anciens
- Quartiers récents
- Nouvelles terres gagnées sur la mer

Des espaces variés et inégaux

- Quartier des affaires (entreprises, banques...)
- Quartiers résidentiels aisés
- Principaux bidonvilles

Des transports insuffisants

- Principales routes et autoroutes
- Ligne de bus rapide
- Itinéraire quotidien de Ochuko (doc. 1)

Les nouveaux arrivants le p

1 Ochuko raconte...



“ Je passe jusqu'à 30 heures par semaine dans ma voiture pour me rendre sur mon lieu de travail sur l'île de Lagos. Je vis à 32 kilomètres de là, dans le quartier de Ojo.

Je pourrais parcourir cette distance en moins d'une heure sans les routes en mauvais état et surtout les gigantesques embouteillages chaque matin et chaque soir. Je mets donc environ trois heures pour me rendre au travail même si je quitte mon domicile dès 5 h 30. Je suis tout le temps fatigué et je fais une sieste de 20 ou 30 minutes dans mon bureau pour tenir le coup. Je passe plus de temps derrière mon volant qu'avec mes enfants.

Les nouveaux arrivants, le manque de terrains et de logements disponibles ont fait grimper les prix, repoussant toujours plus loin les moins fortunés. Je gagne correctement ma vie, mais je devrais payer trois fois plus que mon loyer actuel si je souhaitais vivre plus près de mon bureau. ”

■ D'après www.jeuneafrique.com, AFP, 22 janvier 2014.

le loyer
X3
en centre
ville.

/'
périphérie de la ville



2. Vivre dans une ville «invivable» : Lagos, Nigéria

[Partager 9](#) [Twitter](#) [G+](#) [Partager](#) [in](#) [Partager](#)

Réagir

Cet été, 7 milliards de voisins vous emmène à la découverte de villes du monde ! Dans un monde en proie à une globalisation, en quoi se démarquent-elles des autres villes ? Comment ces villes sont-elles perçues par les expatriés ? Comment vit-on dans ces villes ? Qu'ont-elles de spécifique ? Petit panorama de villes du monde en deux semaines... Pour ce premier volet, nous partons à la découverte de Lagos. Capitale économique du Nigéria, véritable bombe démographique, peuplée de plus de 15 millions d'habitants et s'étendant sur 738km² avec une densité de 18.000 habitants au km², c'est la deuxième ville la plus peuplée d'Afrique après Le Caire qui sera supplantée d'ici quelques années...

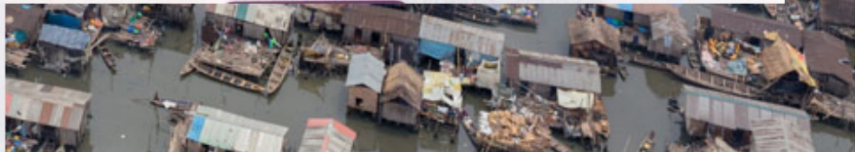
- **Julie Vandal**, correspondante de RFI à Lagos.



centre-ville de la métropole, situé sur l'île de Lagos

site prof
croquis de paysage

- 1 Quartier des affaires
- 2 Vieux immeubles d'habitation
- 3 Pont de Third Mainland Bridge
- 4 Bidonville de Makoko construit sur le lagon
- 5 Lagon



« Cela fait presque 40 ans qu'on est confrontés au problème des embouteillages », reconnaît Dayo Mobereola, le directeur du bureau LAMATA en charge des transports à Lagos. « Nous avons maintenant un plan d'aménagement pour anticiper l'avenir et éviter la paralysie. Il s'étend sur 30 ans pour 20 milliards de dollars et propose 9 lignes de bus et 7 trains de banlieue pour que les Nigériens renoncent à leur voiture ».

Mais la construction de ces nouvelles infrastructures passe par la destruction de bidonvilles¹ entiers, sans compensation pour leurs habitants, ce qui crée de nouveaux problèmes : ceux-ci risquent de devoir aller vivre encore plus loin de leur travail.

■ D'après www.jeuneafrique.com, AFP, 22 janvier 2014.

doc 4 p 175

(payés par les impôts)

} transports en commun

équipements collectifs comme les routes, les écoles, les gymnases, ... payés par les impôts.



VOCABULAIRE

► Bidonville

Ensemble des habitations construites avec des matériaux de récupération.

CHIFFRES CLÉS

→ **5 %** des habitations à Lagos ont l'eau courante

→ **53 %** sont raccordées aux égouts

6 Une métropole pauvre qui se transforme lentement

Les autorités locales ont marqué des points : chute de l'insécurité, retour de l'ordre au bord des routes, création de squares et d'éclairages, extension du réseau d'eau, construction de quartiers résidentiels, multiplication par 500 du nombre de camions de collecte des ordures...

Les élus locaux le reconnaissent : les efforts de modernisation se sont concentrés sur le centre des affaires et les banlieues sécurisées pour riches Nigériens et expatriés¹ fortunés.

Mais la rénovation urbaine s'étend peu à peu aux quartiers populaires et souvent insalubres². C'est ici que se concentrent les deux tiers de la population, le petit peuple



quartier pauvre à la périphérie (autour) d'une ville. Les habitations sont construites en matériaux pris dans les décharges. Les habitants des bidonvilles viennent des campagnes.

pas d'accès à :
- l'eau potable

se loger:

à 30 kms du centre,
banlieue, classe moyenne.
Les pauvres habitent dans
les bidonvilles (2 hbts/3).
les riches autour du
quartier des affaires
(centre-ville)

doc 1 et 2 p 174/75
et 5, 6 et 7 p 176/177

activités:

quartier des affaires
les transports (gare, taxis,...
Aménagement de la ville
tourisme
commerce (marché, vendeurs de
rue).
la construction.

doc 1 et 3 p174/175
et doc 5, 6, 7 et 8 p 176/177

habiter Lagos c'est...

doc 1, 2 et 3 p 174/75

se déplacer:

en voiture, 6h/jour
embouteillages, état des
routes.
Transports en commun
prennent la place des
bidonvilles.

doc 5, 7 et 8 p 176/177
et comparer doc3 p175
et 5 p 176

vivre ensemble:

forte séparation riches/pauvres
ségrégation.
Quartier des
affaires/bidonvilles.
Le seul "vivre ensemble"
concerne les bidonvilles.

RE 1

général des documents

peut-on dire qu'il y a

activités sont proposées
aux habitants ?

à la métropole de Lagos
et ses rencontres.

aux questions 1 à 7,

deux parties :
des activités (emploi,

OU

ITINÉRAIRE 2

site prof

questionnaire différencié

Je complète un schéma (étape 2)

À l'aide des documents 5 à 9, termine de compléter le schéma pour répondre à la question clé.



CAS
Londres, le d'un pays développé
 Comment les Londoniens habitent-ils leur ville ?

LES CLÉS

Centrions
 s la métropole

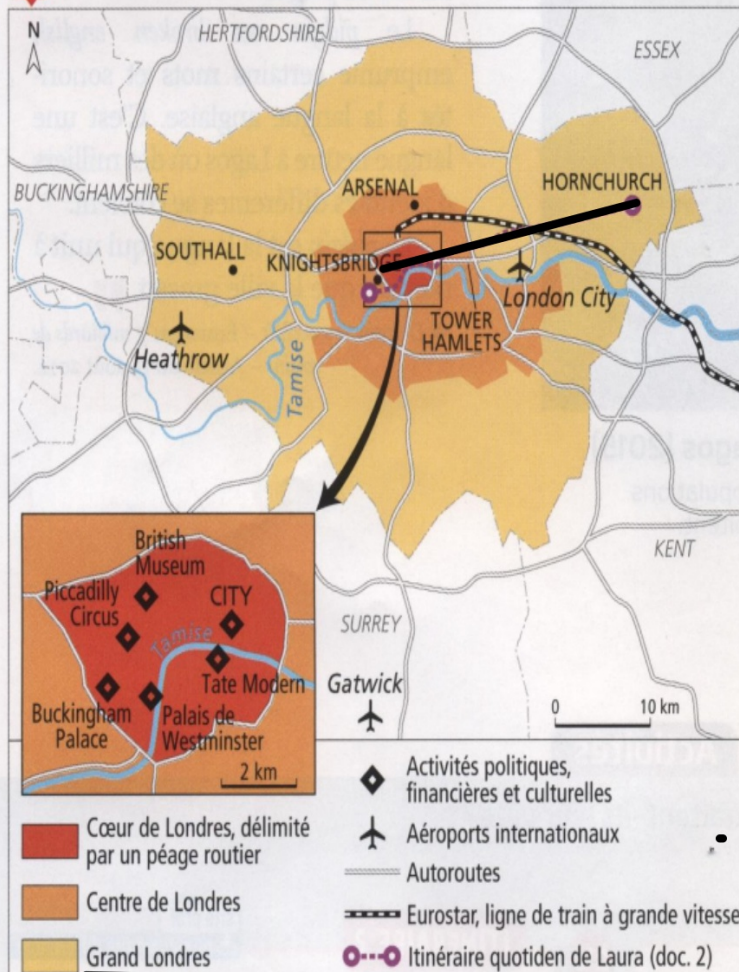
10 habitants
 de Londres

Centrions
 internationaux

Quartier de Piccadilly Circus, centre de Londres (4)
 ses nombreux magasins et théâtres, attire beaucoup de touristes.



1 La métropole de Londres





“ Comme plus d'un million de navetteurs¹, je fais le voyage quotidien-
-niennement vers le centre de Londres.

Personne n'aime les va-et-vient quotidiens, quel que soit le transport qu'il prend. Mais si vous voulez un travail que vous appréciez (ou au moins l'argent qu'un emploi dans la capitale rapporte), alors vous faites la navette tous les jours.

Tous les jours, je fais le trajet aller-retour entre Hornchurch et le cœur du riche quartier de Knightsbridge, au centre de Londres.

Aujourd'hui, le train était à l'heure et un siège était libre. Les 420£ (environ 570€) de frais de transport prélevés chaque mois sur mon salaire à l'esprit, j'ai apprécié chaque seconde de ce voyage.”

■ D'après Laura Zito, *The Huffington Post*, 7 août 2015.

1. Habitant qui effectue un déplacement quotidien entre son domicile et son lieu de travail.



4 La City, le centre d'affaires de Londres (2013)

LÉS
métropole
bitants
ondres
ationaux

er de
r Circus,
e Londres

mbreux
t théâtres,
ucoup de

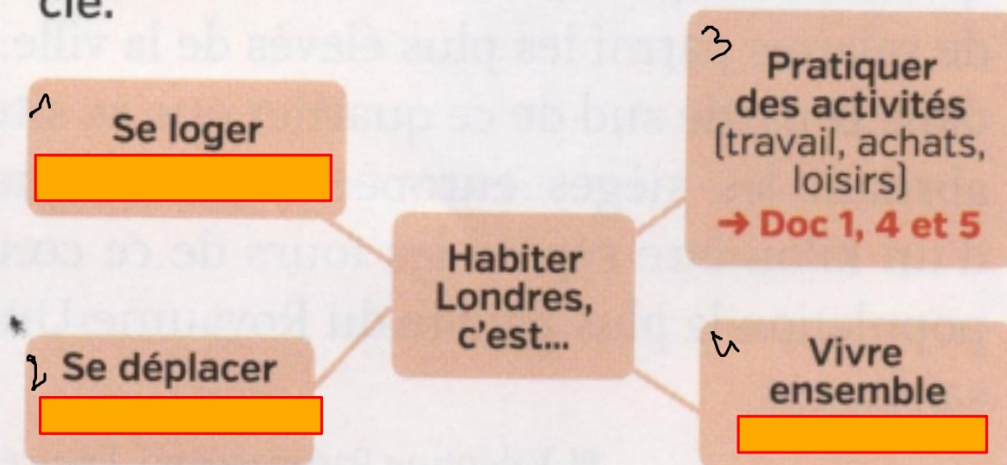


ITINÉRAIRE 2

site pro p 178 et suivantes
questionnaire différencié

Je complète un schéma (étape 2)

Recopie ce schéma, puis complète-le pour répondre à la question clé.



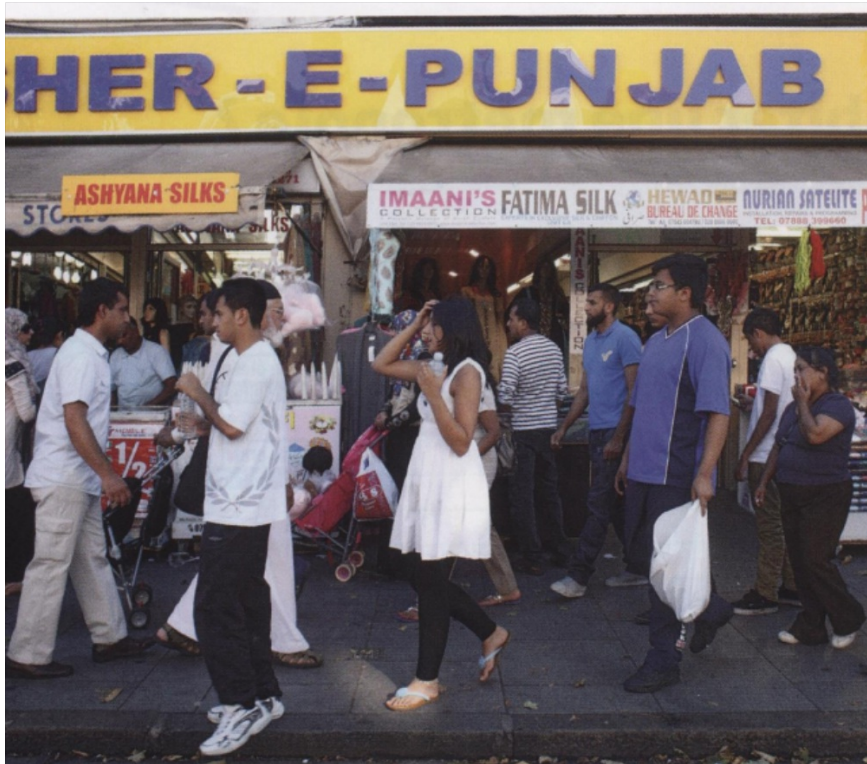
7 Londres, la ville des inégalités

La capitale britannique est la ville la plus inégalitaire des pays développés. Capitale mondiale des millionnaires et milliardaires, la ville comprend aussi des quartiers d'une extrême pauvreté : 28 % des habitants sont pauvres à Londres alors que 1 Londonien sur 35 possède plus d'un million de dollars (880 000 euros) et que le nombre de milliardaires s'élève désormais à 72.

Tower Hamlets, quartier de l'est londonien, abrite les quartiers les plus défavorisés de tout le pays et des niveaux de salaires parmi les plus élevés de la ville. La raison ? C'est dans la partie sud de ce quartier que se situe Canary Wharf, abritant les sièges européens de banques. À peine plus d'un kilomètre sépare les tours de ce cœur financier de la population la plus pauvre du Royaume-Uni. Le contraste est saisissant.

■ Valentine Pasquesoone, Francetv info, 17 février 2015.





8 Le quartier de Southall, surnommé *Little India* (2013)

Le quartier concentre beaucoup d'habitants originaires de la région du Penjab, en Inde. D'autres quartiers de Londres regroupent ainsi des communautés étrangères : les Jamaïcains à Brixton, les Pakistanais à Ilford, les Coréens à New Malden ou encore les Français à South Kensington.

9 Des logements de plus en plus chers

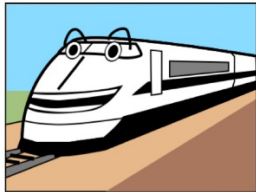
Le coût moyen d'un logement à Londres s'élève désormais à plus de 500 000 £ (630 000 €).

« Il est de plus en plus difficile pour des Londoniens ordinaires de trouver à se loger alors que dans le même temps, l'on construit des tours de luxe », confirme Paul Watt, professeur d'urbanisme à Londres. « La vraie solution est évidente : construire des centaines de milliers de nouveaux logements », a déclaré récemment le maire de Londres Boris Johnson. Il a promis 55 000 nouveaux logements « abordables ».

■ D'après *Le Parisien*,
28 novembre 2014.



Laura habite à Hornchurch à 30kms de son travail



Laura va au travail en train, c'est très cher, en retard et peu confortable.



La City



Westminster

les activités travail
centre des affaires, la City.
pouvoir politique.
transports (aéroport).
tourisme.
Commerces
Spectacles



Habiter Londres

vivre ensemble
on vit dans des quartiers différents selon:
les revenus (riches/ pauvres).
les origines (couleurs).



Quartiers pauvres



quartiers aisés

livre p 182: Bilan de la leçon.
Que veut dire habiter une métropole?

ÉTAPE
1

Je compare Lagos et Londres

A Recopie le tableau suivant.

	Lagos	Londres
Se loger	2-4-7-10-2-4	8-2-4
Se déplacer	3-6	8
Pratiquer des activités (travail, loisirs, achats...)	9	9
Vivre ensemble	4-10	4
Des améliorations pour demain	5	5

site élève
 tableau interactif

site prof.
 tableau à imprimer

B D'après ce que tu as appris de la vie à Lagos et à Londres, remplis le tableau avec les phrases ci-dessous. Attention, une même phrase peut correspondre à Londres et à Lagos.

- | | |
|---|---|
| <ol style="list-style-type: none"> 1. La qualité des logements est satisfaisante. 2. Les habitants vivent souvent loin de leur lieu de travail. 3. Les transports en commun sont peu développés. 4. Selon leur niveau de vie, les habitants résident dans des quartiers différents. 5. Des aménagements urbains sont réalisés pour le bien-être de tous les habitants. | <ol style="list-style-type: none"> 6. Les déplacements quotidiens sont longs et difficiles. 7. La population la plus pauvre habite dans des quartiers insalubres à la périphérie. 8. Les transports en commun sont nombreux et bien organisés. 9. Les activités (travail, achats, loisirs...) se concentrent dans le centre-ville. 10. Des habitants de niveau de vie différent vivent dans les mêmes quartiers. |
|---|---|

C Entoure dans le tableau les phrases que tu retrouves dans les 2 colonnes.

J'en déduis des hypothèses

D À l'aide du tableau, choisis ci-dessous les quatre hypothèses qui te semblent le mieux compléter la phrase suivante.

Une hypothèse est une idée que l'on propose, sans dire si elle est vraie ou fausse, et qu'il faudra ensuite vérifier.



De manière générale, habiter une métropole, c'est plutôt...

1. Vivre tous ensemble dans un seul espace, sans inégalités ni différences.
2. Rencontrer des habitants très variés et qui résident dans des espaces différents selon leur niveau de vie.
3. Dans tous les cas, profiter d'excellentes conditions de vie et de déplacement.
4. Se rendre dans le centre pour travailler, faire ses courses ou s'amuser, car cet espace concentre emplois, magasins, loisirs.
5. Passer beaucoup de temps dans les transports pour se déplacer.
6. Vivre, pour la majorité des habitants, en périphérie, de plus en plus loin du centre.